



EEN GOEDE BINNENKOMER

federatie
slechtzienden-
en blindenbelang

Inhoudsopgave

Voor wie en waarover?	3
Voorzieningen voor slechtzienden en blinden	5
Van buiten naar binnen	6
Tips voor ontwerpers en opdrachtgevers	11
Tips bij de inrichting en beheer	12
Bewegwijzering	12
Communicatieve informatie	13
Wonen en woningaanpassingen	13
Meer informatie en advies	15
Colofon	16

Voor wie en waarover?

'Een goede binnenkomer' geeft tips en adviezen voor de toegankelijkheid van gebouwen voor blinden en slechtzienden.

Deze brochure is bestemd voor architecten, bouwondernemingen, opdrachtgevers voor bouw zoals gemeenten, beheerders van accommodaties en belangenorganisaties van gehandicapten; dus voor iedereen die te maken heeft met het ontwerpen van openbare gebouwen en woningen. Ook aan mensen die openbare gebouwen inrichten en beheren biedt deze brochure advies.

Over deze Brochure

'Een goede binnenkomer' van de Federatie Slechtzienden- en

Blindenbelang is de derde brochure over mobiliteit en toegankelijkheid uit een reeks van vier. Onlangs verschenen 'Veilig naar de overkant' en 'Troep van de stoep'. De vierde 'Vervoer zonder hindernis' verschijnt als laatste in de serie. Verder heeft de Federatie een brochure over geleidelijnen en markeringen. Deze brochures zijn aan te vragen via telefoonnummer 030 – 299 28 78 of via www.sb-belang.nl

Aandacht voor toegankelijkheid

Gebouwen, woningen, systemen en voorzieningen die voor mensen bereikbaar en bruikbaar zijn, noemen we toegankelijk.

'Toegankelijkheid voor iedereen' betekent dan logischerwijs dat ze ook voor mensen met een (visuele) beperking, bereikbaar en bruikbaar

zijn. Het gaat hierbij om gebruik zónder hulp van anderen. Door de vergrijzing in Nederland neemt het aantal slechtzienden toe. Samen met de blinden vormen zij in Nederland een groep van ongeveer 625.000 mensen. Slechtzienden en blinden vinden openbare gebouwen vaak lastig te gebruiken. Dit komt omdat richtlijnen niet voldoende bekend zijn of niet voldoende worden toegepast. Het is nodig om bij het ontwerpen, inrichten en beheren van gebouwen gericht aandacht te besteden aan de toegankelijkheid voor mensen met een visuele beperking. De kennis is beschikbaar, aan u deze goed toe te passen.

Regels en afspraken

Algemene toegankelijkheidseisen zijn onvoldoende op slechtzienden

en blinden toegespitst, zeker als men zich beperkt tot hellingbanen, aangepaste toiletten en dergelijke. Aan toegankelijkheid voor iedereen wordt aandacht besteed in het Bouwbesluit, in de Nederlandse norm NEN 1814 met als titel 'Toegankelijkheid van buitenruimten, gebouwen en woningen' en in het 'Handboek voor Toegankelijkheid'. Het Bouwbesluit biedt de wettelijke basisnorm voor de toegankelijkheid van gebouwen. In het nieuwe Bouwbesluit wordt toegankelijkheid beschouwd als een basiskwaliteit voor iedereen. Voor blinden en slechtzienden worden de uitgangspunten in de toelichting op het nieuwe Bouwbesluit niet verder uitgewerkt. Het 'Handboek voor toegankelijkheid' biedt meer informatie.

De NEN-norm 1814 beschrijft diverse niveaus van

toegankelijkheid.

Een opdrachtgever kan bepalen aan welk niveau een gebouw of voorziening moet voldoen. Dit kan verder gaan dan de eisen van het Bouwbesluit.

Voorzieningen voor slechtzienden en blinden

Voor slechtzienden en blinden zijn contrastkleuren, tactiele geleiding en markering nodig, om hen in staat te stellen zelfstandig gebouwen te bereiken en te gebruiken.

Belangrijke elementen voor deze routegeleiding zijn gidslijnen, geleidelijnen en markeringen.

- Gidslijnen worden gevormd door 'natuurlijk' aanwezige elementen zoals grasranden,

muurtjes, gevels of de grens tussen trottoir en grasveld of border. De gidslijn moet ononderbroken zijn.

- Een geleidelijn is kunstmatig aangelegd en bestaat uit een 60 cm brede strook van een met de voet en taststok voelbaar ribbelprofiel in de looprichting. De kleur van de geleidelijn moet voldoende contrasteren met de omliggende bestrating.

- De attentiemarkering wijst op een richtingverandering of keuzemoment.

De waarschuwingsmarkering wijst op risico, bijvoorbeeld een trap. Bij de waarschuwingsmarkering dient altijd van een noppenmarkering of klanktegel gebruik te worden gemaakt.

Van buiten naar binnen

Een blinde of slechtziende gaat veelal naar een gebouw vanaf een uitstappunt van het openbaar vervoer. Vanaf de openbaar vervoerhalte moet het gebouw goed bereikbaar zijn. Goede gidslijnen of geleidelijnen vanaf het station en/of haltes van het openbaar vervoer tot aan openbare gebouwen zijn een voorwaarde voor zelfstandige bereikbaarheid. De herkenbaarheid van het gebouw zelf is ook belangrijk. In de directe aanlooproute naar het gebouw mogen zich geen obstakels bevinden. Een goede bewegwijzering buiten is noodzakelijk, omdat het voor een blinde of slechtziende niet vanzelfsprekend is de deur te kunnen vinden. Duidelijke visuele en

tactiele contrasten in de ruimte voor de ingang maken oriëntatie op de ingang mogelijk. Dit moet al in het ontwerp worden opgenomen.

De toegangsdeur moet qua kleur contrasteren met de omgeving, zodat deze goed waarneembaar is voor slechtzienden. De bel is verlicht en bevindt zich op een gestandaardiseerde plaats; rechts van de deur op een hoogte van 1.20 meter.

Automatische schuifdeuren verdienen de voorkeur boven tourniquets of draaideuren. Wanneer glazen deuren worden gebruikt moeten deze met een horizontale balk worden gemarkeerd, op een hoogte tussen 1.40 en 1.60 meter. Als gebruik wordt gemaakt van draaideuren of tourniquets, dienen deze te zijn beveiligd tegen beklemming.

De draaisnelheid moet verlaagd kunnen worden door een knop rechts naast de deur.

De instapopening moet visueel en tactiel worden gemarkeerd. Op de route naar de entree mogen geen obstakels aanwezig zijn.

De entree

Een goede entree heeft een geleidelijke lichtovergang van buiten naar binnen. Vanaf de ingang is er een logische route naar de receptie of informatiebalie, vanwaar mensen kunnen worden opgehaald of verder geleid. In grote of onoverzichtelijke ruimten is een geleideliijn nodig vanaf de entree tot aan de receptie. Bij het ontwerpen van gebouwen is een logische plattegrond belangrijk met voldoende aanknopingspunten voor de zelfstandige oriëntatie van blinden en slechtzienden. In grote

gebouwen bewijst een plattegrond met reliëf en kleurcontrasten goede dienst.

In het gebouw

Er zijn een aantal handvatten om het verblijf in en het gebruik van een gebouw voor blinden en slechtzienden te veraangename. Let met name op de verlichting, trappen, liften, deuren en looproutes.

Verlichting

Licht is erg belangrijk voor oriëntatie in een gebouw. Oudere mensen hebben meer behoefte aan licht dan jongere mensen. Voor slechtziende mensen is veelal een nog grotere lichtsterkte nodig namelijk 250 lux; op werkplekken 800 lux. Sterke schaduwen kunnen

verwarring wekken. Gangen en andere ruimten moeten egaal worden verlicht. Bij de verlichting van trappen moeten de treden goed zichtbaar zijn.



De verlichting op deze trap is niet gelijkmatig en kan verwarring wekken

Daglicht is vele malen sterker dan kunstlicht. Bij het ontwerpen en inrichten van een gebouw moet men tegenlicht en grote overgangen in verlichtingssterkte tussen diverse

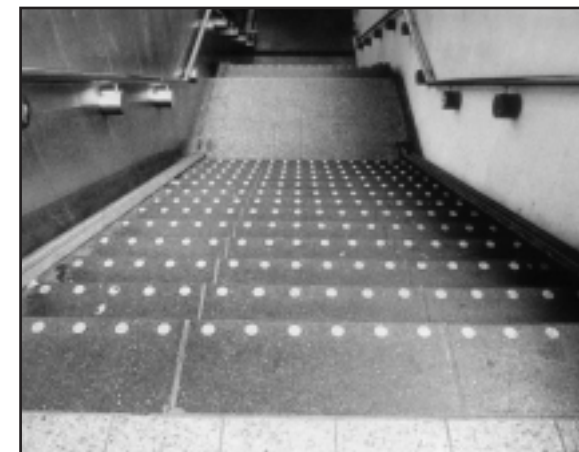
ruimten vermijden. Raampartijen mogen geen verblindend effect hebben. Door lampen af te schermen kan verblinding door kunstlicht worden voorkomen. De verlichting moet op 1 meter boven vloerniveau standaard tenminste 100 lux bedragen.

Trappen en trapleuningen

Trappen worden gemarkeerd door een contrastmarkering op de onderste en bovenste trede over de volle lengte op de verticale optrede en horizontale aantrede, met op de overige treden een markering aan de voorkant van de aantrede, tot aan tenminste 30 cm van de wand.

Tactiele waarschuwingsmarkeringen moeten worden aangebracht aan het begin en einde van elke trap;

de breedte moet gelijk zijn aan de breedte van de trap en de lengte tenminste 60 cm. De leuningen moeten een met de wand contrasterende kleur hebben.



De markering op deze trap is duidelijk

Liften

Het omroepen van etagenummers en bestemming verdient de voorkeur. De liftknoppen moeten

zijn uitgevoerd in een contrastkleur en met cijfers of letters in reliëf, eventueel aangevuld met braille.

Deuren met contrasten

Deuren moeten voldoende contrasteren met de omliggende wanden. De deurknop dient qua kleur en materiaal te zijn onderscheiden van de deur.

Looproutes

Obstakels moeten buiten de looproutes worden gehouden. Het is van belang de resterende onvermijdelijke obstakels te voorzien van een goed waarneembare kleurcontrastband van tenminste 10 centimeter op 1,40 tot 1,60 meter hoogte; lage obstakels moeten aan de bovenkant worden gemarkeerd.



Deze pilaar heeft dezelfde kleur als de vloer en de markering op ooghoogte ontbreekt.

Vloeren en wanden

Wanden en vloeren moeten geen grote glimmende oppervlakken vormen. De wanden zijn bij voorkeur licht, maar niet wit; de plint in contrastkleur. Vloeren moeten niet te glad zijn en het binnenvallende licht mag niet weerkaatsen. De kleur van de vloer moet duidelijk contrasteren met die van de wanden. In gebouwen kan verschil in vloerbedekking helpen bij de oriëntatie. Ook kan vloerbedekking gebruikt worden om een overgang tussen diverse ruimtes aan te geven. Oriëntatiepunten in de verkeersruimten, zoals kruisende gangen kunnen met afwijkende vloerbedekking worden gemarkeerd.

Tips voor ontwerpers en opdrachtgevers:

- Zorg voor een eenvoudige en logische structuur van het gebouw. Deze bepaalt in belangrijke mate het gemak waarmee mensen zich in een gebouw kunnen bewegen en oriënteren. Als deze helder is, is men minder aangewezen op ingewikkelde bewegwijzering of informatie van de receptie.
- Benut bij het ontwerpen van het gebouw zoveel mogelijk natuurlijke gidslijnen, zowel in de entree naar het gebouw als in de verkeersruimten binnen het gebouw.
- De ingang van het gebouw moet met een taxi of personenauto bereikt kunnen worden.
- Zorg voor verkeersruimten (gangen en hallen) met zowel visueel als tactiel eenvoudig te volgen looproutes naar voor bezoekers toegankelijke gebruiksruidten en voorzieningen.
- Voetgangers moeten looproutes kunnen gebruiken zonder belemmeringen. Gangen waar veel mensen lopen, moeten daarom breder zijn.
- Waar mogelijk moet gebruik worden gemaakt van licht uit het noorden of van zonwering om licht te dempen. Verblinding wordt hiermee vermeden.
- Vermijd dat vrijzwevende trappen een obstakel kunnen zijn waar mensen het hoofd aan kunnen stoten.

Tips bij de inrichting en beheer

- Zorg voor onderscheid in materiaal en kleurgebruik tussen delen van het gebouw, maak bijvoorbeeld onderscheid in kleuren tussen verschillende gangen.
- Zorg voor voldoende en gelijkmatige verlichting in de gangen en verkeersruimten. Zorg voor individueel te regelen verlichting op werkplekken.
- Zorg voor etagenummering met grote cijfers in contrastkleur, reliëf en braille; breng deze aan naast de liftdeuren op 1.20 meter hoogte.
- Zorg voor goede zonwering met de mogelijkheid om de lichtintensiteit te regelen.
- Een aantal blinden en slechtzienden maakt gebruik van een geleidehond. Het is van belang dat zij deze hond mee kunnen nemen.

Bewegwijzering

In grote openbare gebouwen is bewegwijzering nodig.

Bewegwijzering moet voor iedereen begrijpelijk zijn. Om bewegwijzering ook voor slechtzienden bruikbaar te maken moet de belettering

voldoende groot zijn.

Essentiële informatie zoals gebruiksaanwijzingen en naambordjes moet 1.40 meter tot 1.60 meter boven de vloer zijn aangebracht. Er moet voldoende kleurcontrast en verschil in helderheid tussen de letters of

symbolen en de achtergrond zijn (tenminste 0.30 verschil in reflectiefactor). Wanneer het verschil in reflectiefactor beperkt is, moeten grotere letters en symbolen worden benut. De letters moeten schreefloos zijn. Rode letters zoals bij LED-schermen, zijn voor kleurenblinden niet goed leesbaar. De borden moeten bovendien goed zijn verlicht. Voor blinden is het gebruik maken van tactiele informatie van belang. Deze moet dan worden aangebracht op plaatsen waar deze informatie essentieel is. Dit kan door middel van braille of reliëfletters.

Communicatieve informatie

Informatie die essentieel is voor de zelfstandige toegankelijkheid en bruikbaarheid van een publieke

voorziening dient zowel visueel als auditief of tactiel beschikbaar te zijn.

Indien voor het verkrijgen van informatie het bedienen van een apparaat nodig is, bijvoorbeeld bij een informatiezuil, dient dit te zijn uitgerust met een voelbaar bedieningspaneel en met via de tast herkenbare bedieningsknoppen. Als dit ontbreekt, zoals bij touchscreens dienen deze op een alternatieve wijze bedienbaar te zijn, bijvoorbeeld door spraakherkenning.

Wonen en woningaanpassingen

In de Wet voorzieningen gehandicapten (Wvvg) zijn voor het wonen een aantal zaken geregeld. Als een gehandicapte wordt belemmerd in het normale gebruik

van de woning, heeft de gemeente de taak die belemmeringen te beperken of op te heffen. Dit kan door aanpassingen aan de huidige woning of door een reële tegemoetkoming in de verhuiskosten naar een meer geschikte woning en een tegemoetkoming in herinrichtingskosten. Bij het beoordelen van mogelijkheden voor het zelfstandig gebruik van de woning let de gemeente op zaken als veiligheid en oriëntatiemogelijkheden voor de gehandicapte. Daartoe horen ook voorzieningen tot individuele aanpassing in de verlichting voor mensen met een visuele handicap

en de mogelijkheid om zelf de lichtsterkte te regelen. Ook de bereikbaarheid vanuit de woning van het openbaar vervoer en winkels is een aandachtspunt. Op basis van het probleem dat de blinde of slechtziende ervaart, wordt vastgesteld welke voorziening adequaat is. De gemeente houdt rekening met het normale gebruik van woningen, zoals de verzorging van kinderen en het doen van huishoudelijke taken. Het is van belang dat gemeenten een overzicht bijhouden van reeds aangepaste huurwoningen en dat dit overzicht voor alle burgers beschikbaar is via een toegankelijke website.

Meer informatie en advies

De Federatie Slechtzienden- en Blindenbelang richt zich onder meer op het realiseren van concrete oplossingen voor problemen die mensen met een visuele beperking in de samenleving ondervinden.

De Federatie is een koepelorganisatie. Zij treedt op als spreekbuis en belangenbehartiger van alle blinden en slechtzienden in Nederland. De Federatie gaat daarbij uit van het perspectief op volwaardig burgerschap van alle visueel gehandicapten.

Naast beroepskrachten kent de federatie ook ervaringsdeskundige, vrijwillige consulenten Mobiliteit en Toegankelijkheid. Gemeenten en andere organisaties kunnen een beroep doen op deze adviseurs, bijvoorbeeld voor advies over toegankelijkheid van gebouwen.

Neem contact op met de Federatie voor de gegevens van de consulent in uw omgeving. Ook andere vragen of suggesties zijn van harte welkom, bijvoorbeeld over beleidsmatige onderwerpen of de inhoud van deze brochure. Voor de gegevens van de Federatie verwijzen we u naar de colofon op de achterzijde van deze brochure.



Federatie Slechtzienden- en Blindenbelang

postbus 2062

3500 GB Utrecht

T: 030 - 299 28 78

F: 030 - 293 25 44

e-mail: federatie@sb-belang.nl

website: www.sb-belang.nl

Tekst: José van Rosmalen

Eindredactie: Leoni Janssen

Redactie: Mildred Theunisz

Fotografie: Brian Hill

Dit project is tot stand gekomen met financiële steun van het Nationaal Revalidatie Fonds. Met dank aan de Adviesraad Mobiliteit van de Federatie Slechtzienden- en Blindenbelang en externe adviseurs voor hun suggesties.

Deze brochure is ook in andere leesvormen beschikbaar.